



SEJLADSBESTEMMELSER

SAIL EXTREME 2015

Kerteminde Sejlklub, den 23. til 24. maj 2015
A-optimist, Feva og Zoom8

TORM Junior Grandprix 2

2. Ranglistestævne for A-optimist

3. Ranglistestævne for Zoom 8



1 Regler

- 1.1 Der sejles efter de i *Kapsejlsreglerne* definerede regler inkl. Skandinavisk Sejlerforbunds og Dansk Sejlunions forskrifter.
- 1.2 Desuden gælder følgende regler:
Statutter for TORM junior/ungdoms Grandprix-serie.

2 Meddelelser til deltagerne

Meddelelser til deltagerne vil blive slået op på den officielle opslagstavle, som er placeret i Sejlsportscenteret.

3 Ændring i sejladsbestemmelserne

Enhver ændring i sejladsbestemmelserne vil blive slået op på den officielle opslagstavle før kl. 08.30 på den dag, hvor den vil træde i kraft, bortset fra at enhver ændring i tidsskemaet vil blive slået op senest kl. 20.00 dagen før, den vil træde i kraft.

4 Signaler, der gives på land

- 4.1 Signaler, der gives på land, vil blive hejst på signalmasten, der står ved Sejlsportscenteret.
- 4.2 Når Svarstanderen vises på land, erstattes "1 minut" med "ikke mindre end 60 minutter" i Kapsejladssignalet Svarstander.
- 4.3 Når rødt flag vises på land, må ingen både gå på vandet før det røde flag er halet ned. Viser det røde flag med et eller flere klasse- eller baneflag under, må både identificeret ved klasse-/baneflagene ikke gå på vandet, før flagene er halet ned. Rødt flag sættes og nedhales ledsaget af et lydsignal. Overtrædelse af denne bestemmelse kan medføre diskvalifikation fra hele stævnet.

5 Sejladsplan

- | 5.1 | Klasse | Max. antal sejlads i alt | Max. antal sejlads pr. dag |
|-----|------------|--------------------------|----------------------------|
| | A-Optimist | 4 | 8 |
| | Zoom 8 | Intet max | Intet max |
| | Feva | Intet max | Intet max |
- 5.2 Varselssignal for første sejlads lørdag: Kl. 11.00.
Varselssignal for første sejlads søndag: Kl. 10.00.
- 5.3 Varselssignalet for efterfølgende sejlads samme dag vil blive afgivet så hurtigt som muligt. For Feva er der dog mulighed for afholdelse af frokostpause efter banelederens skøn. Frokostpause signaleres ved måltagning med signalflag H samt evt. klasseflag. Omtrentligt tidspunkt for næste varselssignal angives på den officielle opslagstavle.
- 5.4 Der vil ikke blive påbegyndt en ny startprocedure senere end 6 timer efter det planlagte starttidspunkt for dagens første sejlads. Hvis første sejlads udsættes fra land kan fristen dog udskydes tilsvarende.
- 5.5 På stævnets sidste sejladsdag vil der ikke blive afgivet varselssignal senere end kl. 16.00.

6 Puljer og puljeflag

- 6.1 A-Optimist inddeles i puljer. Puljeflag for A-Optimist:
- | | <u>Pulje</u> | <u>Puljeflag</u> | <u>Vimpel i spryd-/faldbarm</u> |
|--|--------------|------------------|---------------------------------|
| | Gul | Gult | Gul |
| | Blå | Blåt | Blå |
- Puljeflag vises senest ved varselssignalet. Når et kapsejladssignal vises over et puljeflag gælder signalet kun denne pulje.
- 6.2 Der udleveres 2 vimpler med hver sin farve ved registrering i bureau. Vimplen der identificerer puljen skal føres i sprydbarmen. Det er sejlernes ansvar at sikre sig, at vimplen har den rigtige farve og er monteret korrekt.
- 6.3 Førstedagen opdeles puljerne efter ranglisten således:
- | <u>Placering:</u> | <u>Pulje:</u> |
|-------------------|---------------|
| 1 | Gul |
| 2 | Blå |
| 3 | Blå |
| 4 | Gul |
| osv. | osv. |

Deltagere der ikke er på ranglisten fordeles på førstedagen så vidt muligt i puljerne efter samme princip, ved anvendelse af ranglister fra deres hjemlande.



Den efterfølgende dag opdeles puljerne som ovenfor, efter placeringen på stævnets resultatliste, som den foreligger kl. 19.00 dagen før.

Puljeinddelingen vil være opslået på den officielle opslagstavle senest kl. 20.30 dagen før sejladserne.

- 6.4 Hvis puljerne på førstedagen ikke får fuldført lige mange sejladser, sejles de(n) manglende sejlad(s)er næste dag inden der sejles i de nye puljer. Der vil være information om dette på den officielle opslagstavle. Næste dags puljeinddeling vil da blive baseret på det antal sejladser, som den pulje der har gennemført færrest sejladser, har gennemført. Hvis puljerne ved stævnets afslutning ikke har sejlet lige mange sejladser udgår de(n) sidst gennemførte sejlad(s)er for den pulje, der har flest afsluttede sejladser, således at alle deltagere har lige mange tællende sejladser.

7 Kapsejladsområder

Omtrentlig placering af kapsejladsområderne for de enkelte klasser fremgår af bilag I til disse sejladbestemmelser.

8 Banerne

- 8.1 I bilag II til disse sejladbestemmelser vises skitser over banerne inkl. rækkefølgen, i hvilken mærkerne skal passeres. Rundingsmærker skal holdes til bagbord. For klasser på baneområde D gælder, at hvis talstander 3 vises ved varselssignalet sejles en ekstra baneomgang, jf. bilag II. Rundingsmærker skal holdes til bagbord.
- 8.2 Med undtagelse af bane A vil hver bane være identificeret ved et baneflag med farve som angivet i bilag I. Dommerbåden på de enkelte baner vil vise dette baneflag. Når et kapsejladssignal vises over et baneflag gælder signalet alle klasser på pågældende bane. Baneområde A identificeres vha. puljeflag som beskrevet i pkt. 6.1.
- 8.3 I tilfælde af, at det ene af to gate-mærker ikke er på plads skal det mærke, der er på plads, holdes om bagbord.
- 8.4 På bane E (Zoom 8) gælder:
Sejles outerloop signaleres det senest ved varselssignalet med talstander 1.
Sejles innerloop signaleres det senest ved varselssignalet med talstander 2.
Hvis der senest ved varselssignalet ikke vises en af ovenstående talstandere, sejles der outerloop.

9 Mærker

Mærker, start- og målliniemærker vil for de enkelte baner være beskrevet i bilag II.

10 Starten

- 10.1 Klasseflagene er klassens logo på hvid baggrund.
- 10.2 Sejladser vil blive startet som beskrevet i regel 26.
For at varsko både om at en sejlad eller serie af sejladser snart vil blive startet hejses et orange flag (sammen med afgivelse et lydssignal) mindst fire minutter før et varselssignal afgives.
- 10.3 Startlinien vil være mellem orange flag på startliniemærkerne, se bilag II.
- 10.4 Både, hvis varselssignal ikke er givet, må ikke sejle i startområdet under startproceduren for andre starter. Sejles der puljesejlad, kan der ca. 50 meter neden for startlinien være en ventelinie. 2 bøjer markerer denne ventelinie. Området mellem start og ventelinie er reserveret startende både. Ventende både må først passere ventelinien, når foregående start er helt afviklet – også evt. omstarter – og dennes puljeflag nedhales.
- 10.5 En båd, som ikke er startet senest 4 min. efter sit startsignal, vil blive noteret "ikke startet" uden høring. Dette ændrer regel A4 og A5.
- 10.6 Hvis flag U har været vist som klarsignal, må ingen del af en båds skrog, besætning eller udstyr i det sidste minut før dens startsignal være inden for den trekant, der dannes af begge ender af startlinjen og det første mærke. Hvis den ikke overholder dette og identificeres, vil den blive diskvalificeret uden en høring, men ikke hvis kapsejladsen bliver omstartet eller sejles om, eller udsættes eller opgives før startsignalet. Dette ændrer regel 26. Når flag U anvendes som klarsignal vil regel 29.1 individuel tilbagekaldelse ikke gælde.
- 10.7 Hvis nogen del af en båds skrog, besætning eller udstyr er på banesiden af startlinjen, vil kapsejladskomiteén vise signalfag V, indtil dette ikke længere er tilfældet. Signalet vises kun i tidsrummet fra 2 minutter til start og frem til startsignalet. Såfremt flag U (SI 10.6) eller sort flag (startregel 30.3) benyttes, vil signalet dog kun blive vist i tidsrummet fra 2 minutter til start og frem til ét minut-signalet. Fejl i signaleringen med signalfag V kan ikke danne grundlag for anmodning om godtgørelse. Dette ændrer regel 62.1(a).



11 Mærkeflytning

- 11.1 For at ændre næste mærkes position, vil kapsejladskomiteén enten flytte det oprindelige mærke (eller mållinien) til en ny position eller udlægge et nyt mærke og fjerne det oprindelige mærke, så hurtigt som det er praktisk muligt.
- 11.2 Regel 33 ændres, så det ved mærkeflytning er tilstrækkelig signalering at vise signalfalg C og afgive gentagne lydssignaler.

12 Mål

Mållinien vil være mellem blå flag på målliniemærkerne, se bilag II.

13 Strafsystemer

- 13.1 For Feva er regel 44.1 ændret, så to-runders-straffen erstattes af en en-rundes- straf.
- 13.2 Tillæg P – Specielle procedurer for regel 42 – gælder for A-Optimist og Zoom8.
- 13.3 For A-optimist gælder følgende straffe for overtrædelse af klasseregler:
- Overtrædelser af sikkerhedsmæssig karakter: DSQ.
 - Overtrædelser af klasseregler der kan være fartforøgende: DSQ.
 - Mindre overtrædelser af klasseregler som ikke skønnes fartforøgende (se OCD's Statutter for guld- og sølv-ranglister samt udtagelse til internationale mesterskaber): + 6 point. Er forseelsen mod klassereglen ikke ophørt inden næste start, vil der ske indberetning i henhold til RRS 78.3.
- 13.4 Både på vej til og fra eget kapsejladssområde må ikke passere gennem øvrige kapsejladssområder der er i brug. Endvidere må både der ikke kapsejler ikke sejle i startområdet når der er afgivet varselssignal for andre klasser, og både som ikke kapsejler skal holde god afstand til mållinjen, således der ikke er risiko for at være i vejen får både der skal gå i mål. Kapsejladskomiteén kan uden høring tildele en båd som overtræder en af disse begrænsninger 5 strafpoint (pr. forseelse) lagt til dens samlede pointsum i serien. Dette ændrer regel 64.1 og A2.
- 13.5 Opmærksomheden henledes på, at statutterne for TORM Junior/Ungdoms Grandprix-serie er opdateret således, at det eksplicit fremgår, at både sejlere og støttepersoner er forpligtet til at overholde Etisk Kodeks. Samtidig kan en deltager eller en båd straffes, hvis deltageren eller dennes støttepersoner overtræder Etisk Kodeks for Dansk Sejlsport. Se statutternes punkt A4.

14 Tidsfrister og planlagt sejladstid

- 14.1 Der gælder følgende tidsfrister og planlagte sejladstider (i minutter):

Klasse	Tidsfrist	1. båd i mål
A-Optimist	80	45
Zoom 8	80	45
Feva	80	40

En evt. afvigelse i sejladstiden for 1. båd i mål kan ikke danne grundlag for anmodning om godtgørelse. Dette ændrer regel 62.1(a).

- 14.2 Både, som ikke fuldfører inden for 20 minutter efter den første båd har sejlet banen og har fuldført, vil blive noteret "ikke fuldført". Dette ændrer regel 35, A4 og A5.

15 Protester og anmodning om godtgørelse

- 15.1 Protestskemaer fås på sejladsbureauet og skal afleveres dér igen.
- 15.2 Tidsfristen for protester og anmodninger om godtgørelse er for hver klasse 60 minutter efter at sidste båd har fuldført dagens sidste sejlads.
- 15.3 Senest 30 minutter efter protestfristen vil der blive slået et opslag op på opslagstavlen for at informere deltagerne om høringer, hvor de enten er parter eller vidner. Høringer afholdes i protestkomitérummet, som befinder sig i Sejlportscenteret. Starttidspunktet for høringerne meddeles på opslagstavlen.
- 15.4 Meddelelser om protester fra kapsejladskomiteén eller protestkomitéén vil blive slået op på den officielle opslagstavle for at informere både som krævet i regel 61.1(b).
- 15.5 En båd kan ikke protestere på grundlag af påståede overtrædelser af sejladsbestemmelsernes punkt 10.4, 13.4, 17, 19.2 og 21. Dette ændrer regel 60.1(a). Protester mod disse regelbrud er et anliggende for kapsejladskomiteén eller protestkomitéén. Straffe for sådanne regelbrud kan være mildere end diskvalifikation, hvis protestkomitéén beslutter det.



- 15.6 På stævnets sidste dag skal en anmodning om genåbning af en høring indgives på bureauet enten
- inden protestfristen, hvis den part, som anmoder om genåbning, blev informeret om afgørelsen dagen før, eller
 - ikke senere end 30 minutter efter at den part, som anmoder om genåbning, er blevet informeret om afgørelsen, hvis informationen om afgørelsen blev givet samme dag.
- Dette ændrer regel 66.
- 15.7 På stævnets sidste dag skal en anmodning om godtgørelse som er baseret på en afgørelse i protestkomitéen indgives senest 30 minutter efter afgørelsen er meddelt. Dette ændrer regel 62.2.
- 15.8 Der påbegyndes ingen protestbehandling senere end kl. 21.30, såfremt der skal sejles den efterfølgende dag.
- 15.9 For A-Optimist er der er med Dansk Sejlunions Appel- og Regeludvalg aftalt mulighed for hurtig behandling af appeller, som opfylder følgende krav:
- Hensigten om appel meddeles protestkomitéen enten inden protestfristens udløb på stævnets sidste dag, eller, for protester behandlet på stævnets sidste dag, senest 1 time efter meddelelsen af en afgørelse.
 - Appellanten fremsender sin appel, så den modtages hos Dansk Sejlunion senest 3 dage efter stævnets afslutning.
- For sådanne appeller gælder, at sidste sætning i regel R3 samt hele regel R4 er slettet.
- Appeller, som ikke opfylder ovennævnte krav, behandles efter den normale procedure i reglernes Tillæg R.

16 Pointgivning

- 16.1 1 sejlads er krævet for at udgøre en serie.
- 16.2 For klasser der ikke sejler puljesejlads gives point ifølge regel A9, jf. en serie, der afvikles over en længere periode end et stævne.
- For klasser der sejler puljesejlads foretages følgende ændringer: Regel A4.2 er ændret således, at point udregnes efter antallet af tilmeldte både i den største start i serien, og regel 44.3(c) er ændret således, at en 20%-straf tildelt jf. regel 30.2 udregnes efter antallet af tilmeldte både i den største start i serien.
- 16.3
- Hvis færre end 5 sejlads gennemføres, vil en båds pointsum i serien være lig med summen af bådens point fra hver sejlads.
 - Hvis 5 eller flere sejlads gennemføres, vil en båds pointsum i serien være lig med summen af bådens point fra hver sejlads fratrukket dens dårligste point.

17 Sikkerhed

- 17.1 En båd, som udgår af en sejlads og/eller forlader sejladsområdet, skal informere kapsejladskomiteén om dette hurtigst muligt.
- 17.2 Fra båden forlader land og indtil den returnerer til land, skal alle deltagere være iført personlig opdriftsmiddel, undtagen når der kortvarigt skiftes eller rettes på personlig beklædning. Våddragt og tørdragt anses ikke som personligt opdriftsmiddel.
- 17.3 Når et hvidt flag med et rødt kors (rescue-flag) vises fra kapsejladskomiteéns både (på dommerbåden ledsaget med N over H eller N over A), betyder det "Sejl i havn hurtigst muligt. Ved problemer, henvend dig til hvilken som helst kapsejladskomite-, træner- eller anden ledsagebåd."

18 Udskiftning af besætning

For Feva gælder at udskiftning af besætning er ikke tilladt uden skriftlig godkendelse fra kapsejladskomiteén.

19 Målekontrol

- 19.1 En båd eller udstyr kan til enhver tid kontrolleres for overensstemmelse med klassereglerne eller sejladsbestemmelserne. På vandet kan en af kapsejladskomiteén udpeget person pålægge en båd at sejle direkte til et anvist område for at blive kontrolleret.
- 19.2 A-Optimist skal sejle med det på den afleverede grejliste påførte grej, medmindre skriftlig tilladelse til udskiftning er givet af kapsejladskomiteén. Hvis materielskade giver anledning til udskiftning af udstyr på vandet skal båden henvende sig til kapsejladskomiteén ved første rimelige lejlighed, samt efterfølgende skriftligt ansøge om tilladelse til udskiftning inden protestfristens udløb.

20 Kapsejladskomiteéns både

- 20.1 Kapsejladskomiteéns både vil føre Sail Extreme flag.
- 20.2 Protestkomitéens både vil være identificeret med et hvidt flag med ordet JURY.



21 Ledsagebåde

- 21.1 Holdleder-, træner- og andre ledsagebåde må ikke befinde sig i baneområdet (det område hvor kapsejlende både naturligt vil kunne befinde sig under hele sejladserne samt 100 meter på alle sider af dette område) fra første varselssignal for første klasse/pulje der skal starte, indtil sidste båd har fuldført sejladserne. Denne regel gælder ikke når der er signaleret udsættelse, men gælder igen fra første signal efter udsættelsen er nedhalet. Desuden må holdleder-, træner- og andre ledsagebåde ikke befinde sig nærmere end 100 meter fra enhver kapsejlende båd. Før og under start henvises til eventuelle venteområder der fremgår af bilag II. For de enkelte baner kan der være yderligere restriktioner, se den officielle opslagstavle.
- 21.2 Ledsagebåde skal føre klubstander.
- 21.3 Alle holdleder-, træner- og andre ledsagebåde indgår i nødberedskabet. Har man VHF ombord anbefales det at man lytter på kanal 77. Hvis rescue-flag er sat (se pkt. 17.3) er ALLE både forpligtet til at hjælpe alle deltagere i land og følge alle anvisninger fra enhver officialbåd. Både med VHF er desuden forpligtet til at lytte til kanal 77.
- 21.4 Jf. "Statutter for TORM Junior/Ungdoms Grandprix-serie" kan deltagere straffes såfremt støttepersoner overtræder Etisk Kodeks".

22 Radiokommunikation

Når en båd kapsejler, må den hverken sende eller modtage radiosignaler, som ikke er tilgængelige for alle både. Denne restriktion omfatter også mobiltelefoner.

23 Præmier

Der er præmier for hver femte startende junior i hver klasse, dog maksimalt 30 præmier pr. klasse. Er klassevinderen en besætning der ikke opfylder kravene i statutternes punkt 4.4 Alder, tildeles denne en præmie.

Der trækkes lod blandt samtlige deltagere i TORM Grandprix-serie, der har deltaget i min. et stævne, om en 'tankbådstur' for 2 sejlere. Der flyves til en havn i Europa, hvorefter der sejles en uge med et af TORM tankskibe. TORM Grandprix-serie er både en junior- og ungdoms-serie.

Derudover sejles der om TORM indstiftede vandrepræmier for TORM Grandprix-serie.

24 Ansvarsfraskrivning

Deltagerne deltager i stævnet fuldstændig på deres egen risiko. (Se regel 4, Beslutning om at deltage.) Den arrangerende myndighed påtager sig ikke noget ansvar for materielskade, personskade eller dødsfald, der opstår som følge af eller før, under eller efter stævnet.

25 Forsikring

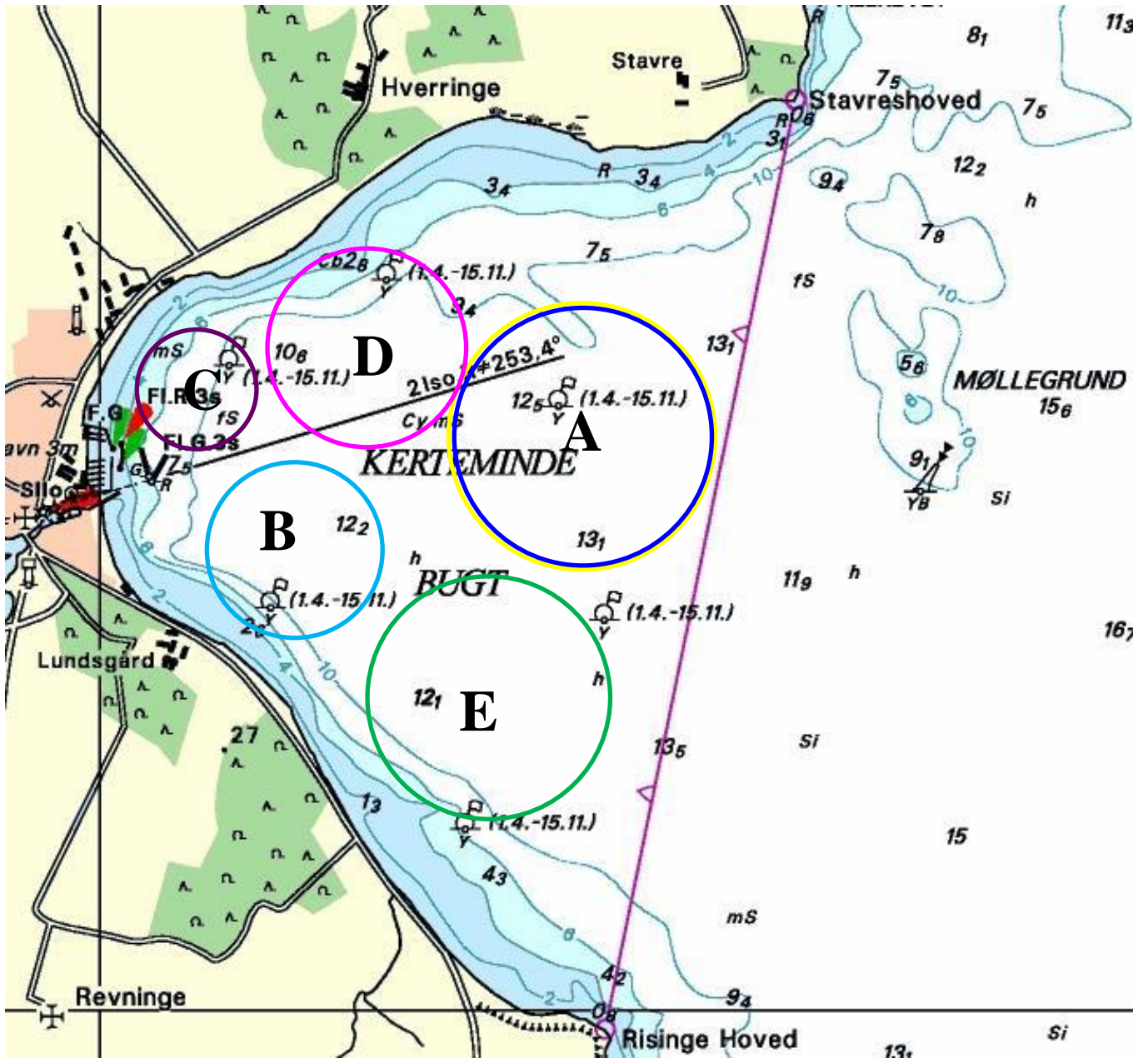
Hver deltagende båd skal være omfattet af en gyldig tredjeparts ansvarsforsikring.

Stævneleder: Morten Grundsøe

Baneledere: Andreas Kuchler – IRO (Principal race officer), Lars Bøcher – NRO, Hans Friis – NRO, Morten Halberg – NRO, Anders Lund – NRO, Jan Madsen – NRO.

Protestkomite: Steen Hansen – IJ (Formand), Anders Christensen – NJ, Rene Lund – NJ, Mads Roden – NJ, Morten Grove, Christian Okkels, Kike de la Rosa, Eivind Skaalum.

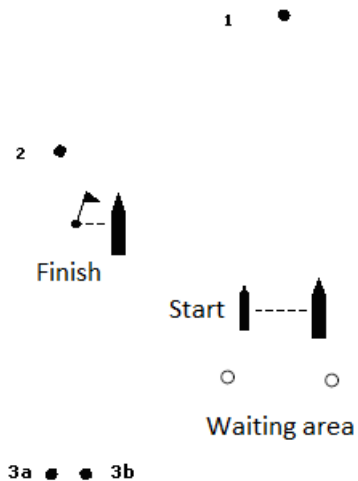
Bilag I: Omtrentlig placering af kapsejladsområderne



Race Area	Baneflag / course flag	Klasser / Classes
A	Gul, Blå / Yellow, Blue	Optimist A
B	Lyseblå / Light blue	Feva + Optimist B
C	Lilla / Purple	Optimist C
D	Pink / Pink	29er, A-Cat, Contender, Yngling
E	Grøn / Green	Europe, Laser, Zoom 8

Bilag II: Baneskitser

Race area A – A-optimist



Gennemsejling af bane:

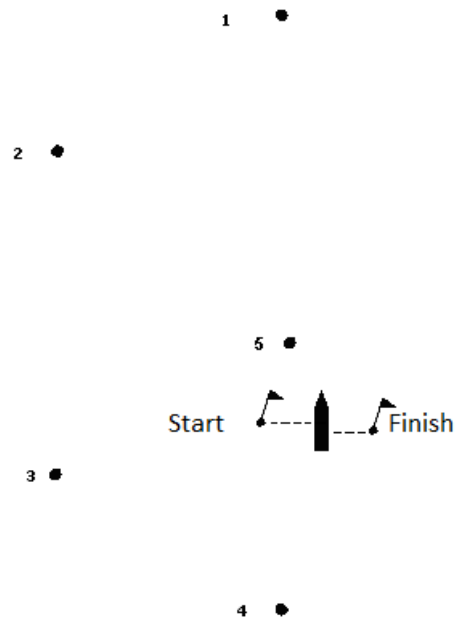
START – 1 – 2 – 3a/3b – FINISH

Startlinjemærkerne vil være startfartøj og startlinjebåd.

Mållinjemærkerne vil være stangbøje med blå flag og måltagningsfartøj.

Mærkerne 1, 2 og 3a/3b vil være gule oppustelige mærker.
Mærke 3a/3b er gatemærker.

Race area B – B-optimist, Feva



Gennemsejling af bane:

Feva: START – 1 – 2 – 3 – 2 – 3 – 4 – FINISH

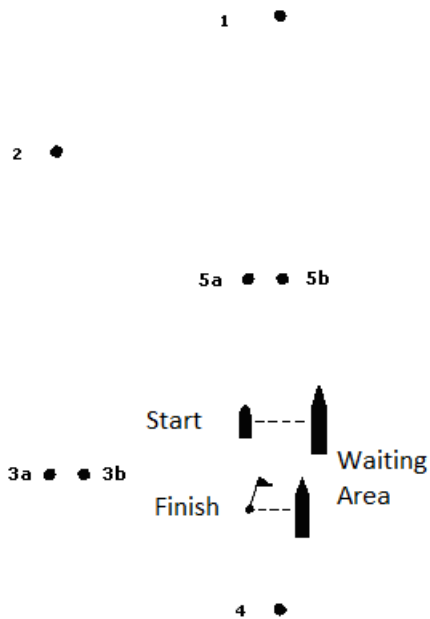
B-optimist: START – 1 – 5 – 1 – 2 – 3 – 4 – FINISH

Startlinjemærkerne vil være stangbøje med orange flag og startfartøj.

Mållinjemærkerne vil være stangbøje med blå flag og måltagningsfartøj.

Mærkerne 1, 2, 3, 4 og 5 vil være gule oppustelige mærker.

Race area E – Europe, Laser, Zoom 8



Gennemsejling af bane:

Outer loop: START – 1 – 2 – 3a/3b – 2 – 3b – 4 – FINISH

Inner loop: START – 1 – 5a/5b – 1 – 2 – 3b – 4 – FINISH

Inner/outer loop signaleres som angivet i pkt. 8.4.

Startlinjemærkerne vil være startfartøj og startlinjebåd.

Mållinjemærkerne vil være stangbøje med blåt flag og måltagningsfartøj

Mærkerne 1, 2, 3a/3b, 4 og 5a/5b vil være orange oppustelige mærker.

Mærke 3a/3b og 5a/5b er gatemærker.