



SEJLADSBESTEMMELSER  
**SAIL EXTREME 2015**

**Kerteminde Sejlklub, den 23. til 24. maj 2015**

29er, A-Cat, Contender, Europe, Laser Radial, Laser Standard,  
Optimist B, Optimist C og Yngling

Ranglistestævne for Europe

---



## 1 Regler

Der sejles efter de i *Kapsejlsreglerne* definerede regler incl. Skandinavisk Sejlerforbunds og Dansk Sejlunions forskrifter.

## 2 Meddelelser til deltagerne

Meddelelser til deltagerne vil blive slået op på den officielle opslagstavle, som er placeret i Sejlsportscenteret.

## 3 Ændring i sejladsbestemmelserne

Enhver ændring i sejladsbestemmelserne vil blive slået op på den officielle opslagstavle før kl. 08.30 på den dag, hvor den vil træde i kraft, bortset fra at enhver ændring i tidsskemaet vil blive slået op senest kl. 20.00 dagen før, den vil træde i kraft.

## 4 Signaler, der gives på land

4.1 Signaler, der gives på land, vil blive hejst på signalmasten, der står ved Sejlsportscenteret.

4.2 Når Svarstanderen vises på land, erstattes "1 minut" med "ikke mindre end 60 minutter" i Kapsejladssignalet Svarstander.

4.3 Når rødt flag vises på land, må ingen både gå på vandet før det røde flag er halet ned. Vises det røde flag med et eller flere klasse- eller baneflag under, må både identificeret ved klasse-/baneflagene ikke gå på vandet, før flagene er halet ned. Rødt flag sættes og nedhales ledsaget af et lydsignal. Overtrædelse af denne bestemmelse kan medføre diskvalifikation fra hele stævnet.

## 5 Sejladsplan

### 5.1 Antal sejlads

Klasse	Max. antal sejlads i alt	Max. antal sejlads pr. dag
29er	Intet max	Intet max
A-Cat	Intet max	Intet max
Contender	Intet max	Intet max
Europe	8	4
Laser	8	4
B-optimist	Intet max	Intet max
C-optimist	Intet max	Intet max
Yngling	6	4

5.2 Varselssignal for første sejlads lørdag: Kl. 11.00. C-optimist dog kl. 11.30.

Varselssignal for første sejlads søndag: Kl. 10.00. C-optimist dog kl. 10.30.

5.3 Varselssignalet for efterfølgende sejlads samme dag vil blive afgivet så hurtigt som muligt.

For 29er og A-Cat er der dog mulighed for afholdelse af frokostpause efter banelederens skøn. Frokostpause signaleres med signalfag H samt evt. klasseflag. Omtrentligt tidspunkt for næste varselssignal angives på den officielle opslagstavle.

5.4 På stævnets sidste sejladsdag vil der ikke blive afgivet varselssignal senere end kl. 16.00.

## 6 Kapsejlsområder

Omtrentlig placering af kapsejlsområderne for de enkelte klasser fremgår af bilag I til disse sejladsbestemmelser.

## 7 Banerne

7.1 I bilag II til disse sejladsbestemmelser vises skitser over banerne inkl. rækkefølgen, i hvilken mærkerne skal passeres. For klasser på baneområde D gælder, at hvis talstander 3 vises ved varselssignalet sejles en ekstra baneomgang, jf. bilag II. Rundingsmærker skal holdes til bagbord.

7.2 Med undtagelse af bane A vil hver bane være identificeret ved et baneflag med farve som angivet i bilag I. Dommerbåden på de enkelte baner vil vise dette baneflag. Når et kapsejladssignal vises over et baneflag gælder signalet alle klasser på pågældende bane. Baneområde A identificeres ved gult og blå puljeflag.

7.3 I tilfælde af, at det ene af to gate-mærker ikke er på plads skal det mærke, der er på plads, holdes om bagbord.

7.4 På bane E (Europe, Laser) gælder:

Sejles outerloop signaleres det senest ved varselssignalet med talstander 1.

Sejles innerloop signaleres det senest ved varselssignalet med talstander 2.

Hvis der senest ved varselssignalet ikke vises en af ovenstående talstandere, sejles der outerloop.

## 8 Mærker

Mærkerne på de enkelte baner fremgår af baneskitserne i bilag II.



## 9 Starten

- 9.1 Klasseflag er flag med klassemærket for pågældende klasse. For B-optimist er klassemærket blå på hvid baggrund. For Optimist C er klassemærket sort på hvid baggrund.
- 9.2 Sejlads vil blive startet som beskrevet i regel 26.  
For at varsko både om at en sejlads eller serie af sejlads snart vil blive startet hejses et orange flag (sammen med afgivelse et lydsignal) mindst fire minutter før et varselssignal afgives.
- 9.3 Startlinjen vil være mellem orange flag på startlinjemærkerne, se bilag II.
- 9.4 Både, hvis varselssignal ikke er givet, må ikke sejle i startområdet under startproceduren for andre starter.
- 9.5 En båd, som ikke er startet senest 4 min. efter sit startsignal, vil blive noteret "ikke startet". Dette ændrer regel A4 og A5.
- 9.6 Hvis flag U har været vist som klarsignal, må ingen del af en båds skrog, besætning eller udstyr i det sidste minut før dens startsignal være inden for den trekant, der dannes af begge ender af startlinjen og det første mærke. Hvis den ikke overholder dette og identificeres, vil den blive diskvalificeret uden en høring, men ikke hvis kapsejladsen bliver omstartet eller sejles om, eller udsættes eller opgives før startsignalet. Dette ændrer regel 26. Når flag U anvendes som klarsignal vil regel 29.1 individuel tilbagekaldelse ikke gælde.
- 9.7 For alle klasser undtaget C optimist gælder: Hvis nogen del af en båds skrog, besætning eller udstyr er på banesiden af startlinjen, vil kapsejladskomitéen vise signalfag V, indtil dette ikke længere er tilfældet. Signalet vises kun i tidsrummet fra 2 minutter til start og frem til startsignalet. Såfremt flag U (SI 9.6) eller sort flag (startregel 30.3) benyttes, vil signalet dog kun blive vist i tidsrummet fra 2 minutter til start og frem til ét minut-signalet. Fejl i signaleringen med signalfag V kan ikke danne grundlag for anmodning om godtgørelse. Dette ændrer regel 62.1(a).
- 9.8 For C-optimist gælder:
- Der vil være nedtælling fra dommerbåd.
  - Ved individuel tilbagekaldelse vil de pågældende sejlere blive forsøgt prajet fra dommerbåd eller mærkebåd.

## 10 Mærkeflytning

- 10.1 For at ændre næste mærkes position, vil kapsejladskomitéen enten flytte det oprindelige mærke (eller mållinjen) til en ny position eller udlægge et nyt mærke og fjerne det oprindelige mærke, så hurtigt som det er praktisk muligt.
- 10.2 Regel 33 ændres, så det ved mærkeflytning er tilstrækkelig signalering at vise signalfag C og afgive gentagne lydsignaler.

## 11 Mål

Mållinjen vil være mellem blå flag på mållinjemærkerne (på bane C dog orange flag), se bilag II.

## 12 Strafsystemer

- 12.1 For 29er, A-Cat og Contender er regel 44.1 ændret, så to-runders-straffen erstattes af en en-rundes-straf.
- 12.2 Både på vej til og fra eget kapsejladsområde må ikke passere gennem øvrige kapsejladsområder der er i brug. Endvidere må både der ikke kapsejler ikke sejle i startområdet når der er afgivet varselssignal for andre klasser, og både som ikke kapsejler skal holde god afstand til mållinjen, således der ikke er risiko for at være i vejen får både der skal gå i mål. Kapsejladskomitéen kan uden høring tildelen en båd som overtræder en af disse begrænsninger 5 strafpoint (pr. forseelse) lagt til dens samlede pointsum i serien. Dette ændrer regel 64.1 og A2.
- 12.3 For Europe gælder følgende straffe for overtrædelse af klasseregler:
- Overtrædelser af sikkerhedsmæssig karakter: DSQ i alle den pågældende dags sejlads.
  - Overtrædelser af klasseregler der kan være fartforøgende: DSQ i alle den pågældende dags sejlads.
  - Mindre overtrædelser af klasseregler som ikke skønnes fartforøgende: + 6 point i alle dagens sejlads.
- Fejlen skal rettes til næste dags sejlads. I modsat fald vil straffen være DSQ i alle sejlads indtil fejlen er rettet. Ansvar for opfølgningen på den sidste del varetages af ECD.



### 13 Tidsfrister og planlagt sejladstid

13.1 Der gælder følgende tidsfrister og planlagte sejladstider (i minutter):

Klasse	Tidsfrist	1. båd i mål
29er	60	35
A-Cat	90	45-60
Contender	90	45-60
Europe	90	45
Laser	60	45-60
B-optimist	90	35-45
C-optimist	60	35
Yngling	90	60

En evt. afvigelse i sejladstiden for 1. båd i mål kan ikke danne grundlag for anmodning om godtgørelse. Dette ændrer regel 62.1(a).

13.2 Både, som ikke fuldfører inden for 20 minutter efter den første båd har sejlet banen og har fuldført, vil blive noteret "ikke fuldført". Dette ændrer regel 35, A4 og A5.

### 14 Protester og anmodning om godtgørelse

14.1 Protestskemaer fås på sejladsbureauet og skal afleveres dér igen.

14.2 Tidsfristen for protester og anmodninger om godtgørelse er for hver klasse 60 minutter efter at sidste båd har fuldført dagens sidste sejlads.

14.3 Senest 30 minutter efter protestfristen vil der blive slået et opslag op på opslagstavlen for at informere deltagerne om høringer, hvor de enten er parter eller vidner. Høringer afholdes i protestkomitérummet, som befinder sig i Sejlportscenteret. Starttidspunktet for høringerne meddeles på opslagstavlen.

14.4 Meddelelser om protester fra kapsejladskomiteén eller protestkomitéén vil blive slået op på den officielle opslagstavle for at informere både som krævet i regel 61.1(b).

14.5 En båd kan ikke protestere på grundlag af påståede overtrædelser af sejladsbestemmelsernes punkt 9.4, 12.2, 16 og 20. Dette ændrer regel 60.1(a). Protester mod disse regelbrud er et anliggende for kapsejladskomiteén eller protestkomitéén. Straffe for sådanne regelbrud kan være mildere end diskvalifikation, hvis protestkomitéén beslutter det. En sådan straf markeres med forkortelsen DPI.

14.6 På stævnets sidste dag skal en anmodning om genåbning af en høring indgives på bureauet enten

(a) inden protestfristen, hvis den part, som anmoder om genåbning, blev informeret om afgørelsen dagen før, eller

(b) ikke senere end 30 minutter efter at den part, som anmoder om genåbning, er blevet informeret om afgørelsen, hvis informationen om afgørelsen blev givet samme dag.

Dette ændrer regel 66.

14.7 På stævnets sidste dag skal en anmodning om godtgørelse som er baseret på en afgørelse i protestkomitéén indgives senest 30 minutter efter afgørelsen er meddelt. Dette ændrer regel 62.2.

14.8 Der påbegyndes ingen protestbehandling senere end kl. 21.30, såfremt der skal sejles den efterfølgende dag.

### 15 Pointgivning

15.1 1 sejlads er krævet for at udgøre en serie.

15.2 Der gives point ifølge regel A9, jf. en serie, der afvikles over en længere periode end et stævne.

15.3 For Europe er lavpointsystemet modificeret således at en 1. plads giver  $\frac{3}{4}$ . Dette ændrer regel A4.1

15.4 (a) Hvis færre end 5 sejlads gennemføres, vil en båds pointsum i serien være lig med summen af bådens point fra hver sejlads.

(b) Hvis 5 eller flere sejlads gennemføres, vil en båds pointsum i serien være summen af bådens point fra hver sejlads fratrukket dens dårligste point.

### 16 Sikkerhed

16.1 En båd, som udgår af en sejlads og/eller forlader sejladsområdet, skal informere kapsejladskomiteén om dette hurtigst muligt.

16.2 Fra båden forlader land og indtil den returnerer til land, skal alle deltagere være iført personlig opdriftsmiddel, undtagen når der kortvarigt skiftes eller rettes på personlig beklædning. Våddragt og tørdragt anses ikke som personligt opdriftsmiddel.

16.3 Når et hvidt flag med et rødt kors (rescue-flag) vises (på dommerbåden ledsaget med N over H eller N over A), betyder det "Sejl i havn hurtigst muligt. Ved problemer, henvend dig til hvilken som helst kapsejladskomité-, træner- eller anden ledsagebåd."

### 17 Udskiftning af besætning

Udskiftning af besætning er ikke tilladt uden skriftlig godkendelse fra kapsejladskomiteén.



## 18 Målekontrol

En båd eller udstyr kan til enhver tid kontrolleres for overensstemmelse med klassereglerne eller sejlsbestemmelserne. På vandet kan en af kapsejladskomiteen udpeget person pålægge en båd at sejle direkte til et anvist område for at blive kontrolleret.

## 19 Kapsejladskomiteens både

19.1 Kapsejladskomiteens både vil føre Sail Extreme flag.

19.2 Protestkomiteens både vil være identificeret med et hvidt flag med ordet JURY.

## 20 Ledsagebåde

20.1 Holdleder-, træner- og andre ledsagebåde må ikke befinde sig i baneområdet (det område hvor kapsejlende både naturligt vil kunne befinde sig under hele sejlsadsen samt 100 meter på alle sider af dette område) fra første varselssignal for første klasse/pulje der skal starte, indtil sidste båd har fuldført sejlsadsen. Denne regel gælder ikke når der er signaleret udsættelse, men gælder igen fra første signal efter udsættelsen er nedhalet. Desuden må holdleder-, træner- og andre ledsagerbåde ikke befinde sig nærmere end 100 meter fra enhver kapsejlende båd. Før og under start henvises til eventuelle venteområder der fremgår af bilag II. For de enkelte baner kan der være yderligere restriktioner, se den officielle opslagstavle.

20.2 Ledsagerbåde skal føre klubstander.

20.3 Alle holdleder-, træner- og andre ledsagebåde indgår i nødberedskabet. Har man VHF ombord anbefales det at man lytter på kanal 77. Hvis rescue-flag er sat (se pkt. 16.3) er ALLE både forpligtet til at hjælpe alle deltagere i land og følge alle anvisninger fra enhver officialbåd. Både med VHF er desuden forpligtet til at lytte til kanal 77.

## 21 Radiokommunikation

Når en båd kapsejler, må den hverken sende eller modtage radiosignaler, som ikke er tilgængelige for alle både. Denne restriktion omfatter også mobiltelefoner.

## 22 Præmier

Der er præmier for mindst hver femte startende sejler – dog max. 30 præmier pr. klasse. Til C-optimist vil der være en erindringspræmie til alle.

## 23 Ansvarsfraskrivning

Deltagerne deltager i stævnet fuldstændig på deres egen risiko. (Se regel 4, Beslutning om at deltage.) Den arrangerende myndighed påtager sig ikke noget ansvar for materielskade, personskade eller dødsfald, der opstår som følge af eller før, under eller efter stævnet.

## 24 Forsikring

Hver deltagende båd skal være omfattet af en gyldig tredjeparts ansvarsforsikring.

Gyldigt forsikringsbevis skal dokumenteres ved registrering. Hvis en deltager ikke kan dokumentere gyldigt forsikringsbevis, kan deltageren blive udelukket fra at deltage.

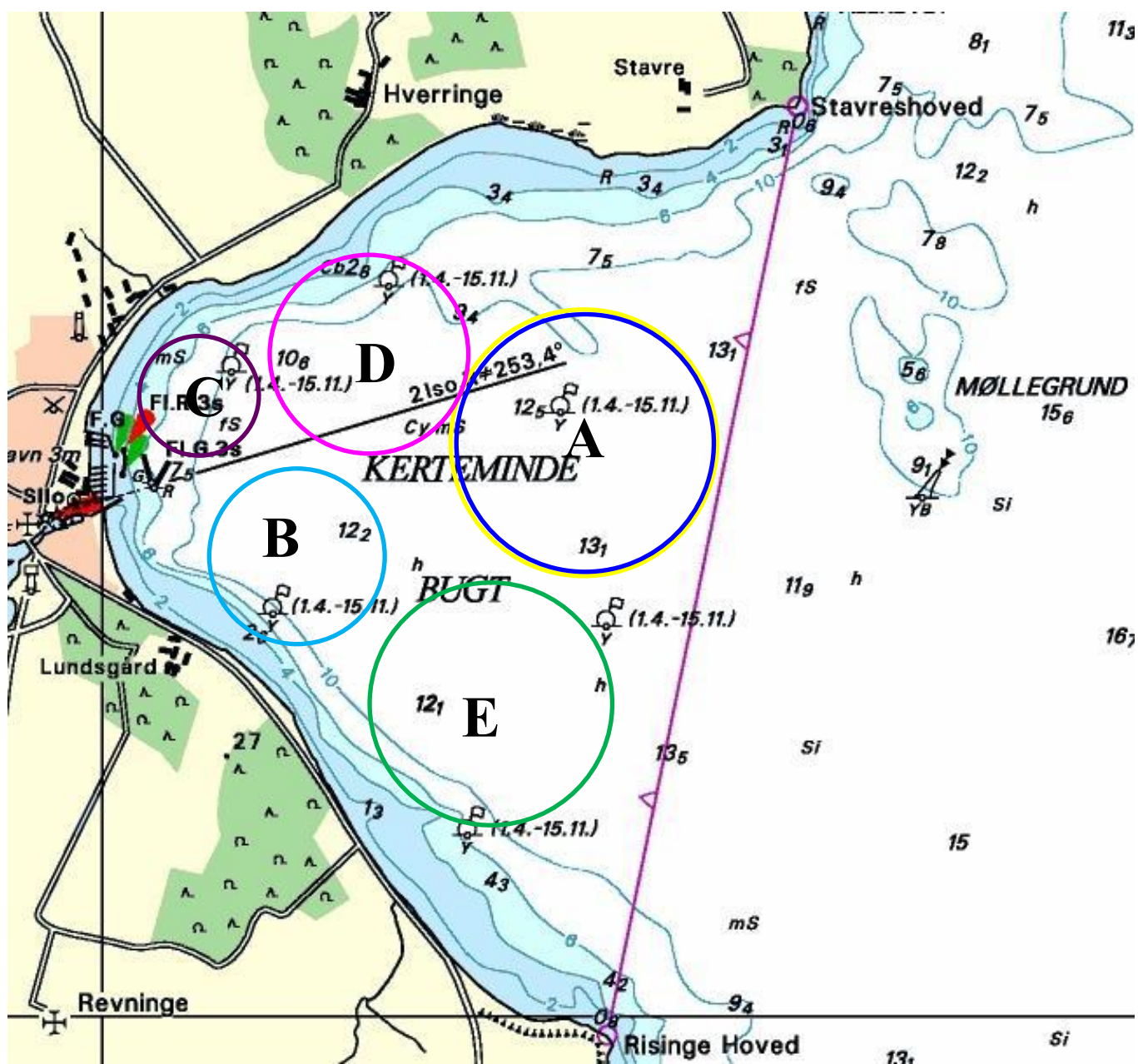
**Stævneleder:** Morten Grundsøe

**Baneledere:** Andreas Kuchler – IRO (Principal race officer), Lars Bøcher – NRO, Hans Friis – NRO, Morten Halberg – NRO, Anders Lund – NRO, Jan Madsen – NRO.

**Protestkomite:** Steen Hansen – IJ (Formand), Anders Christensen – NJ, Rene Lund – NJ, Mads Roden – NJ, Morten Grove, Christian Okkels, Kike de la Rosa, Eivind Skaalum.



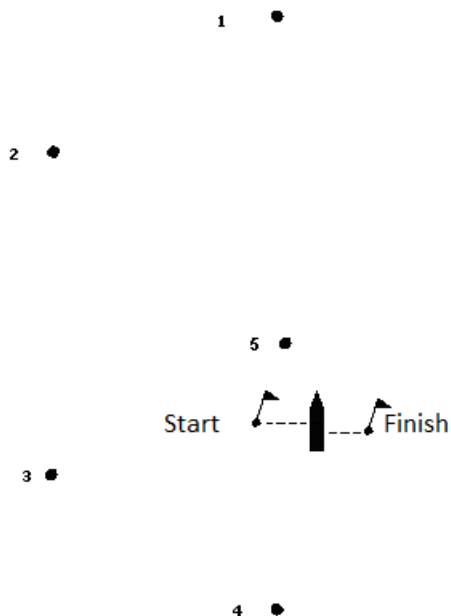
## Bilag I: Omtrentlig placering af kapsejldsområderne



Race Area	Baneflag / course flag	Klasser / Classes
A	Gul, Blå / Yellow, Blue	Optimist A
B	Lyseblå / Light blue	Feva + Optimist B
C	Lilla / Purple	Optimist C
D	Pink / Pink	29er, A-Cat, Contender, Yngling
E	Grøn / Green	Europe, Laser, Zoom 8

## Bilag II: Baneskitser

### Race area B – B-optimist, Feva



#### Gennemsejling af bane:

**Feva:** START – 1 – 2 – 3 – 2 – 3 – 4 – FINISH

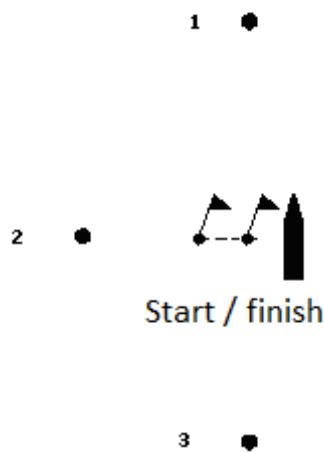
**B-optimist:** START – 1 – 5 – 1 – 2 – 3 – 4 – FINISH

Startlinjemærkerne vil være stangbøje med orange flag og startfartøj.

Mållinjemærkerne vil være stangbøje med blå flag og måltagningsfartøj.

Mærkerne 1, 2, 3, 4 og 5 vil være gule oppustelige mærker.

### Race area C – C-optimist



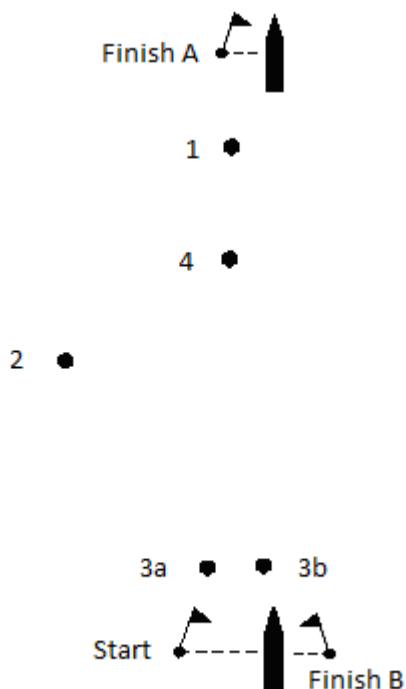
#### Gennemsejling af bane:

START – 1 – 2 – 3 – FINISH

Start- og mållinjemærkerne vil være stangbøjer med orange flag.

Mærkerne 1, 2 og 3 vil være røde mærker.

## Race area D – 29er, A-Cat, Contender, Yngling



### Gennemsejling af bane:

#### 29er:

Intet banesignal: START – 4 – 3a/3b – 4 – FINISH B

Talstander 3: START – 4 – 3a/3b – 4 – 3a/3b – 4 – FINISH B

#### A-Cat:

Intet banesignal: START – 1 – 3a/3b – 1 – FINISH B

Talstander 3: START – 1 – 3a/3b – 1 – 3a/3b – 1 – FINISH B

#### Contender:

Intet banesignal: START – 1 – 2 – 3a/3b – 1 – 3a/3b – FINISH A

Talstander 3: START – 1 – 2 – 3a/3b – 1 – 2 – 3a/3b – 1 – 3a/3b – FINISH A

#### Yngling:

Intet banesignal: START – 1 – 3a/3b – 1 – 3a/3b – FINISH A

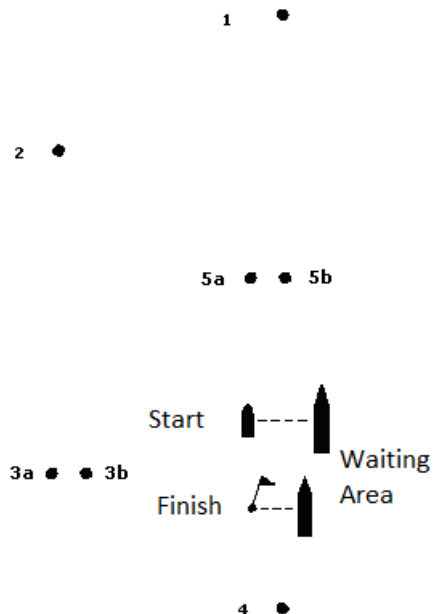
Talstander 3: START – 1 – 3a/3b – 1 – 3a/3b – 1 – 3a/3b – FINISH A

Startlinjemærkerne vil være startfartøj og stangbøje med orange flag.

Mållinjemærkerne vil være stangbøje med blå flag og måltagningsfartøj.

Mærkerne 1, 2, 3a/3b og 4 vil være orange oppustelige mærker. Mærke 3a/3b er gatemærker.

## Race area E – Europe, Laser, Zoom 8



### Gennemsejling af bane:

**Outer loop:** START – 1 – 2 – 3a/3b – 2 – 3b – 4 – FINISH

**Inner loop:** START – 1 – 5a/5b – 1 – 2 – 3b – 4 – FINISH

Inner/outer loop signaleres som angivet i pkt. 8.4.

Startlinjemærkerne vil være startfartøj og startlinjebåd.

Mållinjemærkerne vil være stangbøje med blå flag og måltagningsfartøj

Mærkerne 1, 2, 3a/3b, 4 og 5a/5b vil være orange oppustelige mærker.

Mærke 3a/3b og 5a/5b er gatemærker.



1. marts 2015

### **Tilladelse til kapsejlads uden krav om gyldigt klassebevis for Optimistjoller**

Efter anmodning fra klasseorganisationen, Optimist Class Denmark, giver Dansk Sejlunion i henhold til DS forskriften ved Kapsejladsregel 78 hermed for året **2015** tilladelse til, at kravet om gyldigt klassebevis kan fraviges ved kapsejlads for Optimistjoller arrangeret af sejlklubber under Dansk Sejlunion, når kapsejladsen **ikke** er:

- **Rangliste stævne**
- **TORM Grandprix stævner**
- **Udtagelse til Junior Danmarksmesterskab**
- **Junior Danmarksmesterskab**
- **Udtagelse til internationale stævner**
- **Internationalt stævne**

Dansk Sejlunion giver desuden tilladelse til, at Optimistlignende joller uden gyldigt klassebevis kan afvige fra Optimist klassereglene.

Den Optimistlignende jolle - det vil sige sportsredskabet brugt af besætningen for at deltage i kapsejlads, bestående af skrog, ror, sværd, mast, bom, sprydstage, sejl, tilhørende fittings og alle andre benyttede dele af sportsudstyr, undtagen hvad der kan fortæres og personligt udstyr - skal have omtrent samme fysiske dimensioner som beskrevet i Optimist klassereglene.

Afvigelser fra Optimist klassereglene må ikke medføre tydeligt mærkbare forbedringer eller forringelser af jollens fart- eller sejlegenskaber i forhold til en Optimistjolle med gyldigt klassebevis.

Kapsejladskomiteéen alene afgør om kravet til jollens fart- eller sejlegenskaber er opfyldt.

Kapsejladskomiteéen kan om nødvendigt afvise eller annullere en jolles tilmelding til kapsejlads.

Når Kapsejladskomiteéen har tilladt en jolle at deltage uden gyldigt klassebevis, kan der ved kapsejlads ikke indgives protest mod jollens afvigelser i forhold til Optimist klassereglene.

Kapsejladskomiteéens afgørelse om en jolles deltagelse kan ikke appelleres til Dansk Sejlunion.

Joller uden gyldigt klassebevis skal til enhver tid kunne flyde i bordfyldt stand med besætningen placeret i jollen.

---

Denne tilladelse **skal** inkluderes i indbydelse og sejladsbestemmelser, såfremt det tillades joller at deltage uden gyldigt klassebevis.

Med venlig hilsen  
Dansk Sejlunion



Mikael Jeremiassen