

## INDBYDELSE og SEJLADSBESTEMMELSER

### Kerteminde Sejlklub Klassebåde SOLITA CUP - ONSDAGSSEJLADSER og KLUBMESTERSKAB 2019

#### 1. Regler

Kerteminde Sejlklubs Klassebådsudvalg er arrangør af ONSDAGSSEJLADSERNE og fungerer som sejlads komite. Der sejles efter følgende regler:

- ISAF's kapsejlsregler (RRS 2019-25) idet de internationale søvejsregler dog **ikke** erstatter kapsejlsreglernes del 2 efter solnedgang.
- DS og SKSF's forskrifter
- Klasseregler for deltagende bådtyper
- Denne indbydelse og sejladsbestemmelse som uspecificeret ændrer nogle af RRS reglerne.
- For deltagelsen i Romsø Rundt gælder denne sejlads egne sejladsbestemmelser.

#### 2. Tilmelding

Klassebåde med skipper eller ejer der er medlem af Kerteminde Sejlklub kan tilmeldes serien.

Sejladskomiteen kan efter individuel vurdering tillade både hvis skipper er medlem af anden sejlklub, at deltage i enkelte sejlads uden at deltage i hele serien.

Der tilmeldes og betales startgebyr via <http://www.kerteminde-sejlklub.dk/aftensejlads/klassebaade/>

Indbetalingen skal ske inden der deltages i sejladsen.

Tilmeldingen og betaling er samtidig forpligtigende accept af at være underlagt de regler og betingelser som er angivet for disse sejladsen, også for betingelser angivet i tilmeldingsproceduren.

Der sejles klasseløb med 5 eller flere tilmeldte i samme klasse. Sejladsen for en klasse annulleres ved mindre end 5 tilmeldte og i så fald refunderes tilmeldingsbeløbet.

#### 3. Meddelelser til deltagerne

Den officielle opslagstavle er placeret på klassebådenes hjemmeside (se [www.kerteminde-sejlklub.dk](http://www.kerteminde-sejlklub.dk)).

#### 4. Ændringer i sejladsbestemmelserne

Ændringer i sejladsbestemmelserne vil blive opsat før kl 17.30 den dag de træder i kraft.

Ændringer signaleres ikke (dvs ikke signalfag L).

#### 5. Signaler sat på land

Ingen, evt signaler (fx annullering eller udsættelse) inden sejladsen vises fra dommerbåden.

#### 6. Tidsplan for ONSDAGSSEJLADSER, Solita cup og Klubmesterskab

Sejladsen er sammensat af 4 serier samt en samlet serie hvori alle sejladsen indgår.

Kun fuldførte sejladsen tæller med til seriens resultat.

Det tilstræbes at afvikle 2 sejladsen på hver sejlaften og fri antal på hele sejladsen).

##### Fayard Cup

- 24. april - 1. varselssignal 18.55
- 01. maj - 1. varselssignal 18.55
- 08. maj - 1. varselssignal 18.55
- 15. maj - 1. varselssignal 18.55
- 22. maj - 1. varselssignal 18.55 Præmieoverrækkelse efter middagen.

##### Fru Lund Cup

- 29. maj - 1. varselssignal 18.55
- 05. juni - 1. varselssignal 18.55
- 12. juni - 1. varselssignal 18.55
- 19. juni - 1. varselssignal 18.55
- 26. juni - 1. varselssignal 18.55 Præmieoverrækkelse efter middagen.

##### Superbrugsen Cup

- 03. juli - 1. varselssignal 18.55
- 07. august - 1. varselssignal 18.55
- 14. august - 1. varselssignal 18.25 OBS tidspunkt
- 21. august - 1. varselssignal 18.25
- 28. august - 1. varselssignal 18.25 Præmieoverrækkelse efter middagen.

**Halberg Cup**

31. august – ROMSØ RUNDT – Tæller dobbelt  
 04. september – 1. varselssignal 18.25  
 11. september – 1. varselssignal 18.25  
 18. september – 1. varselssignal 18.25 Præmieoverrækkelse efter middagen.

**Solita Cup**

Bedst placerede båd i den samlede aftensejlads serie. Præmieoverrækkelse efter sidste aftensejlads.

**Klubmesterskab**

21. september – 1. varselssignal 10.55 **med så mange sejlads** som muligt/rimeligt. Præmieoverrækkelse under den efterfølgende middag.

**6. Kapsejladssområde**

Kerteminde Bugt.

**7. Startprocedure**

Sejladserne vil blive startet i henhold til ISAF's kapsejladssregler (RRS) 2013-16, Del 3 – regel 26 Start af kapsejlads, eller som simpel startprocedure:

## 7.1

Startprocedure som anført i regel 26. dvs

Varselssignal	5 minutter før start.	Som klasseflag anvendes et hvidt flag med bogstavet F
Klarsignal	4 - - -	Som klarsignal anvendes signalflag P, I, Z eller sort flag
Ët-minut-signal	1 - - -	
Startsignal	0 - - -	

## 7.2

Simpel signalering ved startprocedure

Uden yderlig signalering eller annoncering kan flagsignaler reduceres til :

Banesignalflag udelades, hvilket betyder, at der sejles på bane 1 og eventuelt med et af de faste mærker mærke, 1 såfremt dommerbåden ikke har udlagt eget mærke 1. Det signaleres ikke hvilket mærke.

Som klasseflag anvendes et vilkårligt flag på stage.

Varselsignalflag udelades.

Startprocedurens signaleres således:

- 5 min før start, lydsignal og et flag hejses
- 4 min før start, lydsignal
- 1 min før start, lydsignal
- 0 min før start, lydsignal og flaget nedhales

Ved omstart afgives gentagne lydsignaler og flaget hejses.

Flaget nedtages igen uden lydsignal, når bådene er vendt om for at starte igen.

Ny start signaleres på samme måde som ovenfor.

Simpel signalering anvendes når motorjolle (Limbo) er dommerbåd.

**8. Startlinje**

Ved baneudlægning kan der vælges følgende startlinier uden yderligere signalering

- mellem to udlagte flagbøjer
- mellem udlagt flagbøje og flag på dommerbåden

Flag og flagbøjer kan være med vilkårlig farve

**9. Individuel tilbagekaldelse**

1 lang tone bruges som lydsignal, og både der er startet for tidligt vil ikke blive prajet yderligere.

**10. Mållinje.**

Ved baneudlægning kan der for bane 1 vælges følgende mållinier uden yderligere signalering

- mellem to udlagte flagbøjer
- mellem udlagt flagbøje og flag på dommerbåden

Hejsning af flag på måltagningsfartøj, ledsages ikke af lydssignal.

Flag og flagbøjer kan være med vilkårlig farve.

**11. Mærkerne.**

Der anvendes udlagte bøjer med flag til mærkerne 2B og 2S.

Mærke 2B og 2S kan udlægges indtil 1. båd har rundet mærke 1 og kan inddrages når sidste båd har rundet sidste gang selvom sejladserne endnu ikke er afsluttet.

Som mærke 1 kan baneledelsen valgfrit og uden yderlig signalering anvende et af følgende mærker i vindretning, placering og fejltagelser ved identifikation af mærke 1 skal ikke danne grundlag for godtgørelse

- Udlagt flagbøje med flag af vilkårlig farve
- Det udlagte KS-mærke S på position N55°27,156' E10°41,44'
- Den faste grønne havneindsejlings bøje

**12. Banesystem**

Der sejles på system R op-ned bane med ét topmærke (mærke 1) og bundmærke-gate (mærke 2B og 2S) jvf baneskitzen.

**13. Baneskitse**

Se tegning der viser omsejlingsretning ved mærkerne.

Der tilstræbes en samlet sejltid på ca 90 minutter hver aften sejldag.

Afvigelser fra den tilstræbte sejltid skal ikke danne grundlag for godtgørelse.

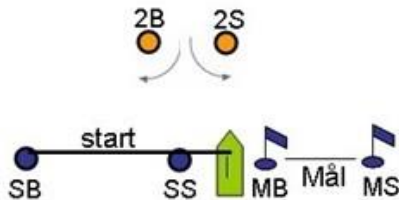
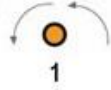
Udlægning af mållinien andetsteds end ved mærke 2b 2s området signaleres ikke som baneafkortning eller mærkeflytning.

## Vindretning



- Som mærke 1 kan anvendes et af følgende
- Udlagt flagbøje med flag af vilkårlig farve
  - Det udlagte KS-mærke S på position N55°27,156' E10°41,44'
  - Den faste grønne havneindsejlings bøje

Mærke 1 holdes  
om bagbord



Mærkerne SS og MB kan  
placeres på dommerbåd

Mållinien Bane kan placeres vilkårligt sted i forhold  
til gate 2B/2S uden at signalere mærkeflytning

**Bane** Start – 1 – gate(2B/2S) – 1 – Mål,  
Bane signaleres ikke

#### 14. Mærkeflytning.

Det tilstræbes at baneændring (flytning af et mærke bådene tidligere har rundet i denne sejlads, men ikke udlægning af et mærke som ikke tidligere har været rundet) signaleres i henhold til RRS regel 33, dog vil der ikke blive vist kompaskurs eller +/- angivelse for forøgelse/forkortning af banesiden.

Mangelfuld signalering skal dog ikke være grundlag for godtgørelse, og det er tilladeligt at baneledelsen flytter et mærke uden ledsagende signalering.

Eventuel signalering ved baneændring, vil blive givet før den førende båd har påbegyndt benet, selvom det flyttede mærke ikke er på plads. Ethvert mærke, der ikke tidligere er rundet eller skal rundes efter rundning af et flyttet mærke, kan være placeret eller flyttet uden yderligere signalering, for at bibeholde den tilstræbte sejlads i relation til vindretningen.

Udlægning af en mållinje i andet område end der hvor mærke 2B og 2S, signaleres ikke som baneafkortning eller mærkeflytning.

#### 15. Protest

Protestflag skal registreres ved målgang, og sejleren skal gøre måltagningen opmærksom på protestflaget.

Protesten afgives skriftligt til kapsejladsledelsen eller dommerbåden senest 30 minutter efter dommerbåden er ankommet til havn efter dagens sejlads. DS bestemmelse 5.3 (visning af signalflag B på signalmast) vil ikke gælde.

Protestkomiteen sammensættes af sejlere, der ikke direkte er part eller vidne i hændelsen. Protestbehandling finder sted snarest muligt, men ikke nødvendigvis samme dag som hændelsen fandt sted.

**16. Påtaget straf.**

Regel 44.1 og 44.2 er ændret således at der kun kræves en (1) strafrunde bestående af en (1) bomning og en (1) stagvending

**17. Pointberegning**

Der anvendes lavpoint system som angivet i RRS tillæg A uden brug af handicapsystem.

Et stævne er en sejladsserie med egne sejladsbestemmelser og egen tilmelding. Hvis resultatet fra et stævne indgår i aftensejladsernes pointberegning, vil det være som det samlede slutresultat rensat for sejlere der ikke er tilmeldt aftensejladserne.

Aflyste og annullerede sejlads medregnes ikke i sejlads serien.

For hver enkelt af de 4 sponsorserier kan der fratrækkes 1 sejlads i resultatberegningen hvis der gennemføres 6 eller 7 sejlads og der kan fratrækkes 2 sejlads ved 8 eller flere gennemførte sejlads.

Der kan fratrækkes 3 sejlads i resultatberegningen for den samlede sejlads serie.

**18. Tidsbegrænsning**

Kapsejladsen afsluttes ved måltagning af den sidste båd, dog senest kl. 22.00 ved aftensejlads.

**19. Præmier**

Der sejles om Vandrepokal til 1. pladsen samt præmier til 2. og 3. pladsen i den samlede sejlads serie.

Der sejles om sponsorpræmier til bedste båd i hver af månedsserierne (Cup).

Desuden kan der uddeles yderligere præmier efter sejlads komiteens frie kriterier.

**20. Ansvarfraskrivning**

Deltagerne deltager i stævnet fuldstændig på deres egen risiko. (Se regel 4, Beslutning om at deltage.) Den arrangerende myndighed påtager sig ikke noget ansvar for materielskade, personskade eller dødsfald, der opstår som følge af eller før, under eller efter stævnet.

**21. Forsikring og Lånerklæring**

Hver deltagende båd skal både når den kapsejler og når den ikke kapsejler være omfattet af en gyldig tredjeparts ansvarsforsikring respekterende kapsejladsreglerne og med en minimumsdækning på 5 mio. kr. ved skade på personer og 1 mio. kr. ved skader på ting, eller tilsvarende i anden valuta. Det er deltagerens ansvar at forsikringskravet er opfyldt og arrangøren kan ikke gøres ansvarlig herfor.

**22. Baneledere.**

Hvis sejladskomiteen finder det nødvendigt kan den udpege mandskab fra en af de deltagende både som mandskab til dommerbåden. Båden, der stiller mandskab til dommerbåd, må deltage i kapsejladsen på lige fod med de øvrige deltagere. Kapsejladskomiteen udgøres af klassebådsudvalget og dets hjælpere

**Klassebådsudvalget.**

## Praktiske oplysninger:

**Romsø Rundt** indgår i det samlede point for 2018 aftenserien, og resultatet tæller dobbelt.  
**Storebæltsmesterskaber** 23.-24 juni indgår ikke i point for 2018 aftenserien.

**Aftenmester** er bedst placerede båd, efter samtlige 2018 aftensejladser, plus Romsø Rundt, og efter fratrækkere.

**Klubmesterskabet** vindes af bedst placerede Kerteminde båd, udelukkende efter de sejladser som gennemføres lørdag den 29/9-2018, som er uden fratrækker.

Præmier for Aftenmester og Klubmester uddeles til afriggerfesten.

Banekort med S-mærket kan ses på [www.kerteminde-sejlkлуб.dk](http://www.kerteminde-sejlkлуб.dk) DH-kølbåde

### Startgebyr :

750 DKK – indbetales inden sejladsernes start  
ved tilmelding og betaling fra [www.kerteminde-sejlkлуб.dk](http://www.kerteminde-sejlkлуб.dk)

### HUSK

Tilmelding er mulig hele sæson, men måltagning sker først fra sejladser efter tilmelding.

Tilmelding kan kun ske via systemet og dermed med betaling ved tilmelding.

Ved udskiftning af båd kan resultater med gammel båd overføres til ny båd, og ny tilmelding er ikke nødvendig i den situation.

### HUSK

DH klassebeviser skal fornyes hvert år.

Kun både med gyldigt klassebevis vil blive måltaget.

Gyldigheden kontrolleres på [websejler.dk](http://websejler.dk) inden sejladsernes start.

### HUSK

Hver sejladsaften i foråret er der mulighed for spisning i klubhusets restaurant.

Tidspunkt annonceres på hjemmesiden

<http://www.kerteminde-sejlkлуб.dk/aftensejladser/klassebaade/>

## 1. Ændring 20. april 2016

### PKT 7 startprocedure ændres med følgende tilføjelse

#### Simpel signalering ved startprocedure

Uden yderlig signalering eller annoncering kan flagsignalere reduceres til :

Banesignalflag udelades, hvilket betyder, at der sejles på bane 1 og eventuelt med et af de faste mærker mærke, 1 såfremt dommerbåden ikke har udlagt eget mærke 1.

Det signaleres ikke hvilket mærke.

Som klasseflag anvendes et vilkårligt flag på stage.

Varselsignalflag udelades.

Startprocedurens signaleres således:

- 5 min før start, lydsignal og et flag hejses
- 4 min før start, lydsignal
- 1 min før start, lydsignal
- 0 min før start, lydsignal og flaget nedhales

Ved omstart afgives gentagne lydsignaler og flaget hejses.

Flaget nedtages igen uden lydsignal, når bådene er vendt om for at starte igen.

Ny start signaleres på samme måde som ovenfor.

Simpel signalering anvendes når motorjolle (Limbo) er dommerbåd.

## 2. Ændring 25. april 2016

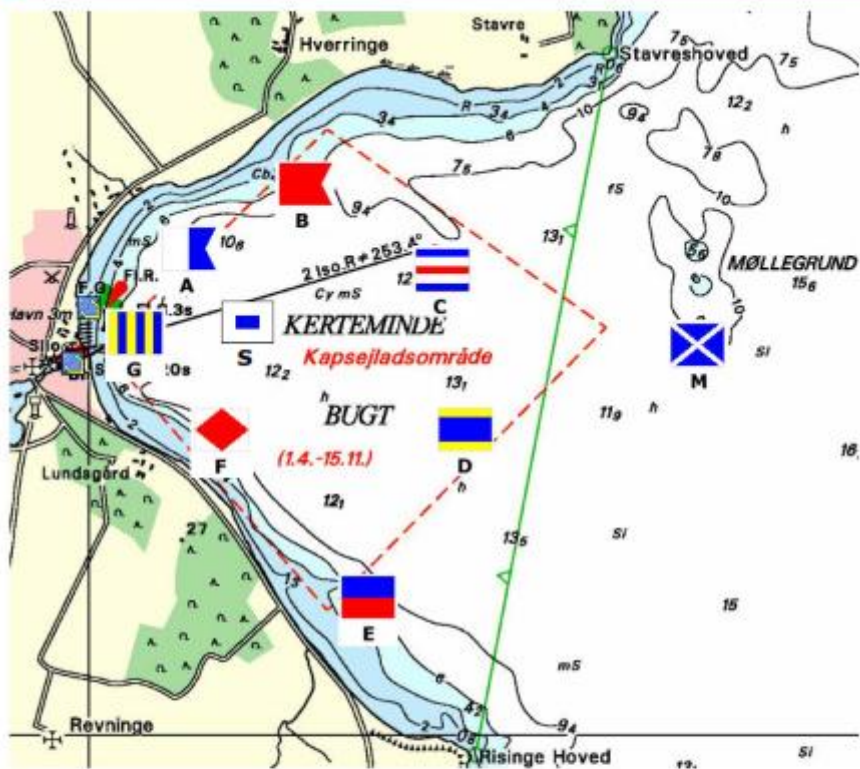
Sætningen ” Som baneflag anvendes hvidt flag med S hvis KS-tirsdagsmærke S (ca N55°27,156' E10°41,44') er mærke 1.”

erstattes af:

Som baneflag anvendes flagsignal med bogstav.signalflag for det faste mærke der bruges som mærke 1.

Bogstavsmærke for faste mærker fremgår af DH-tirsdag banekort, se <http://www.kerteminde-sejlkлуб.dk/wp-content/uploads/2015/03/KS-DH-Banekort2016.pdf>.

# KAPSEJLADSOMRÅDE 2016



Waypoint	Bredde	Længde
A	55° 27,56'	10° 40,90'
B	55° 27,90'	10° 42,00'
C	55° 27,40'	10° 43,20'
D	55° 26,55'	10° 43,52'
E	55° 25,72'	10° 42,55'
F	55° 26,60'	10° 41,19'
G - grøn havneboje	55° 27,12'	10° 40,35'
M - Møllegrunden	55° 27,06'	10° 45,73'
S	55° 27,156'	10° 41,75'

Husk !

Start uden dommerbåd  
signaleres med signalflag  
L på signalmasten på  
land.



Talstander 1:



Talstander 2:

